


Compromiso y  
transformación  
de nuestro trabajo

20



  
**NILP**  
Northeast  
Independent  
Living Program  
**Informe anual**

Año fiscal del 1.º de julio de 2021 al 30 de junio de 2022



## **Nuestra misión**

El programa de vida independiente del noreste (NILP) es un centro de vida independiente controlado por el consumidor, que proporciona apoyo y servicios a las personas con cualquier tipo de discapacidad que deseen vivir de forma independiente en la comunidad.

## **Nuestra filosofía**

Según la filosofía de vida independiente, las personas con discapacidad son quienes mejor pueden determinar sus propias necesidades y elegir sus servicios.

Mediante modelos de conducta y asesoramiento entre prójimos, brindados por otras personas con discapacidad, se logra un empoderamiento que les permite cambiar sus vidas y ser más autónomos e independientes.

## **Nuestra visión**

Somos un grupo de personas que abre puertas para crear una comunidad inclusiva sin barreras comunicativas, actitudinales, económicas ni arquitectónicas, para todas las personas con discapacidades.

Estimados amigos de NILP:

Mientras resurgimos de los cambios y los obstáculos presentes en el campo de los servicios humanos, reflexiono sobre el crecimiento y la resiliencia continua de nuestra organización. Un verdadero sentido de apreciación de nuestra diversidad y de la fuerza de nuestra comunidad, lo que incluye a nuestros empleados, nuestra junta directiva, las personas a las que prestamos servicios, así como nuestros socios comunitarios, donantes y voluntarios.

Durante la pandemia, los obstáculos relativos a la vivienda y a la alimentación empeoraron, nosotros respondimos rápidamente. NILP y AgeSpan (conocido anteriormente como Elder Services of the Merrimack Valley) hemos colaborado durante muchos años para brindar apoyos y servicios a largo plazo para los miembros inscritos en organizaciones de atención médica a lo largo del estado. Utilizando nuestro conocimiento colectivo, brindamos asistencia de emergencia a nuestros consumidores comunes mediante nuestro programa de servicios flexibles de nutrición y vivienda. Hasta el día de hoy, la cantidad de referidos a este programa siguen aumentando, al igual que nuestro equipo de trabajadores.

**Sencillamente, no podemos hacer este trabajo solos.**

Aunque cada uno de nosotros desempeña su trabajo y lo transforma de distintas maneras, todos contribuimos a que NILP sea el centro de vida independiente y la comunidad de aprendizaje para la recuperación inclusiva y de impacto que es hoy. En las páginas siguientes, encontrará más ejemplos de colaboración.

**Gracias por el apoyo que le brindan a más de 6000 personas con discapacidad** discapacidad en el valle del Merrimack y en otras zonas, para que estas puedan vivir solas en la comunidad o ser más independientes al vivir con otras personas.

Atentamente.



June Sauvageau  
Directora Ejecutiva



## AÑO FISCAL 2022 – JUNTA DIRECTIVA

**Presidente:**  
David Bradburn

**Vicepresidente:**  
Jeff Wilson

Kevin Hatch  
Eric Pearson  
Allen Larkin  
Peter Blanchette  
Gary Hale

**Tesorerera:**  
Lisa Visone

**Secretario:**  
Mark Kelly

## ▶ En busca de un hogar

Después de tener una cirugía por lesiones provocadas por congelación a la piel, John no tenía a dónde ir, excepto una residencia para mayores.

John fue referido al programa de **Flex Services** de NILP. Tomo tiempo para construir una buena relación con John, ya que había tenido experiencias desalentadoras en el pasado con otros proveedores de servicios.

Con el tiempo, John empezó a confiar en nosotros. Lo ayudamos a completar aplicaciones para conseguir una vivienda. No le convencía la idea de buscar un hogar fuera de su ciudad natal, porque su sistema de apoyo se encontraba allí. Le explicamos que tendría más oportunidades de encontrar una vivienda si ampliaba su búsqueda. Flex Services es una intervención a corto plazo, de modo que trasladamos a John a nuestro departamento de **Community Supports**. Finalmente, John cedió ante la idea de dejar su ciudad natal. Le explicamos lo que era el programa de exenciones MFP y cómo este podría beneficiarle. John decidió darle una oportunidad.

John rechazó el primer apartamento que se le ofreció. No nos rendimos y lo animamos a seguir buscando. Aceptó participar de una lotería de viviendas en Lowell, ¡y ganó! Luego un recorrido de la unidad, John quedó encantado. Tanto el edificio como la unidad tenían acceso para silla de ruedas. **“Sí, acepto esta unidad”** informó John a nuestro personal.

Sacar a John de la calle y de la residencia para mayores en la que vivía involucró muchos servicios e implicó el trabajo de muchas agencias que colaboraron, como MassHealth, la Comisión de Rehabilitación de Massachusetts, y Community Teamwork. John se sintió agradecido por recibir ayuda con muebles, artículos domésticos, servicios de asistencia de salud para el hogar, y transporte, entre otros.

Tras pasar 12 años desamparado, John por fin ha encontrado un hermoso apartamento y su independencia.



**“Tras muchos meses de trabajo diligente, nuevamente estoy contento porque otro consumidor desamparado por fin ha encontrado un hogar.”**

“Me ayudaron de muchas maneras. Me siento seguro de mí mismo.”



954 consumidores recibieron servicios de apoyo comunitario.

14 personas recibieron servicios y apoyo que evitaron que ingresaran a instalaciones de cuidado a largo plazo.



12 personas hicieron la transición entre instalaciones de cuidado a largo plazo a sus propios hogares en la comunidad.



La diferencia que marcamos



2,177

personas recibieron servicios de información y referidos:



Beneficios



Necesidades médicas



Recursos para discapacidad



Transportación



Equipos/  
dispositivos de asistencia



Asistencia de cuidado personal (PCA)



abogacía



Vivienda



Empleo

# ▶ Sanar con el apoyo de prójimos

Durante once años, Mandy ha dedicado su vida a brindar apoyo entre prójimos a personas que han sufrido situaciones traumáticas, adicciones a sustancias y trastornos mentales.

**Es especialista certificada en apoyo entre prójimos y en apoyo entre prójimos de adultos mayores, tiene experiencia propia, y ha recibido entrenamiento basada en evidencia sobre cómo brindar un apoyo eficaz a quienes están pasando por situaciones difíciles.**

Esta preparación le ha otorgado a Mandy las herramientas que necesita para brindar apoyo a prójimos como Carl. Carl es un hombre de casi setenta años que ha padecido enormes pérdidas. Ha sufrido el fallecimiento de varios de sus hijos y situaciones traumáticas en su infancia, y ha sobrevivido a una relación abusiva con su cónyuge. Es comprensible que a Carl le cueste atravesar situaciones de estrés y que tenga dificultades para manejar su ira. Mandy y Carl se han estado reuniendo con regularidad, lo que ha sido más beneficioso para Carl de lo que Mandy imaginaba en un principio. Cuando Carl le pidió reunirse una hora más cada semana, Mandy se sorprendió. Ella sospechaba que no le caía bien a Carl, porque él frecuentemente dirigía su ira hacia ella, aunque no era ese el caso.

Carl le contó a su administrador de casos que reunirse con Mandy le resulta más útil que ver a su terapeuta, ya que **“Mandy me escucha y me entiende mejor.”** La relación de confianza que ambos han desarrollado es un enorme paso hacia la resolución del trauma de Carl.



**“Me encanta este trabajo; no me gustaría hacer otra cosa.”**



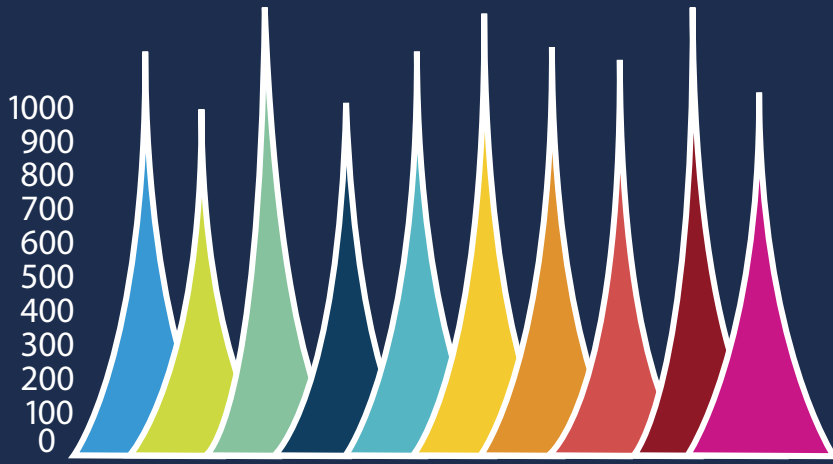
The Northeast



Recovery Learning Community

## Áreas de enfoque de NERLC:

- Adicción y reincorporación
- Entrenamiento
- Apoyo entre prójimos
- Apoyo para adultos mayores
- Integración comunitaria



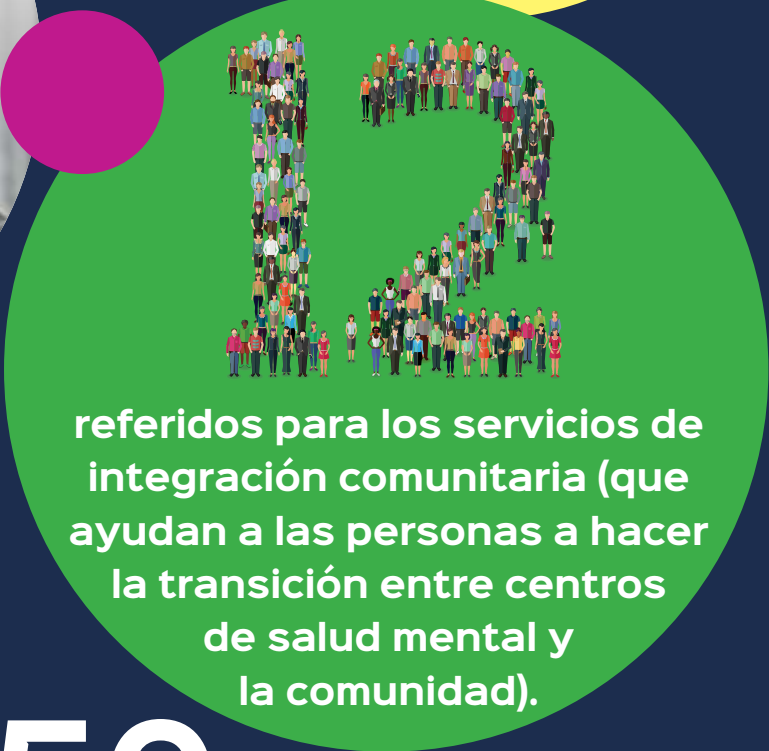
NERLC organizó entre 700 y 1,000 eventos, entrenamientos y grupos de apoyo entre prójimos



personas recibieron servicios de apoyo entre prójimos de adultos mayores



“Me han ayudado a superar mi adicción al alcohol y a las drogas.”



referidos para los servicios de integración comunitaria (que ayudan a las personas a hacer la transición entre centros de salud mental y la comunidad).



Más de **1950** lectores del boletín informativo de NERLC.

## ► Uniendo a la comunidad

Hace diez años, un miembro de NILP le recomendó a su primo Corey participar en nuestro torneo anual de golf. Corey y tres de sus amigos disfrutaron de un agradable juego de golf, y, durante el almuerzo, conocieron más acerca del impacto de NILP a través de videos e historias que los miembros del personal compartieron con ellos.

**“Eso resonó en nosotros y nos llevó a hablar sobre la organización y el evento benéfico de golf con nuestros amigos y compañeros de trabajo.”**

Desde entonces, cada año, Corey y sus amigos viajan no solo desde otras ciudades de Massachusetts, sino también de otros estados como Connecticut (y de estados tan lejanos como Wisconsin) para participar del evento. Este año, Corey fue el líder de su grupo, cuyos miembros se pudieron dividir en cinco equipos (¡veinte jugadores de golf!). Sus donaciones ayudan a personas de todas las edades a alcanzar sus metas. Asimismo, este grupo amplía aún más su impacto, ya que muchos de sus miembros trabajan para empleadores que tienen programas de equivalencia de donaciones. Gracias a sus empleadores, ¡sus donaciones se duplican!

Todos los años, Corey y sus amigos esperan con ansias este evento, no solo para jugar al golf, sino también para interactuar con el equipo de NILP.

*Equipo de 2012 (izquierda),  
equipo de 2022 (abajo)*



**“Es muy gratificante ver el impacto que estas donaciones han tenido en la vida de tantas personas en la comunidad.”**





Con los fondos recaudados en el torneo de golf, brindamos a nuestros consumidores recursos y servicios que no están cubiertos por los contratos del gobierno.

Más de  
\$45,000



El torneo resulto ser el de mayor recaudación de fondos hasta la fecha.



30%

Aumento de servicios de asistencia de cuidado personal durante la pandemia.



**GOLFISTAS**, el torneo con participación más alta hasta la fecha.



personas recibieron servicios en sus viviendas mediante nuestro programa de asistencia de cuidado personal (PCA).



Competencia con mayor cantidad de participantes:  
**LANZAMIENTO DE MALVAVISCOS.**  
¡El ganador lanzó su malvavisco 110

## ▶ El regalo del tiempo

Hace más de diez años que David conoció a NILP, cuando formaba parte de la comisión sobre discapacidad de North Andover. Desde entonces, nos ha apoyado de muchas formas.

*Por ejemplo:*

**Justo antes del día de Acción de Gracias, David nos contactó preguntando por familias necesitadas. Le contamos sobre un padre soltero que tenía tres niños pequeños con discapacidades. David unió a sus vecinos, y entre todos les donaron un pavo, juguetes y un certificado de regalo para comprar en un supermercado. Ellos llevaron personalmente los regalos a la familia.**

Esta experiencia gratificante motivó a David a ir un paso más lejos en Navidad. Con el apoyo de sus conocidos, recaudaron más de \$ 600 para ayudar a cinco familias necesitadas. Nuestros consumidores recibieron tarjetas de regalo para hacer compras para sus familias.

La generosidad de David inspiró a nuestro propio personal. El año siguiente, patrocinar una rifa durante la época navideña y utilizaron los fondos recaudados para apoyar directamente a los consumidores. Pusimos una meta de \$ 500 y la superamos: ¡llegamos a recaudar más de \$ 1,125! Ese monto más las donaciones de la comunidad permitieron que NILP regalara a veintiséis consumidores tarjetas de regalo para ayudarlos a comprar comida, regalos y otras cosas más.

Hoy, David es el presidente de la junta directiva y presidente del comité de desarrollo. Cuando no está desempeñando tareas como voluntario en NILP, trabaja en una empresa que produce tecnología de asistencia para personas no videntes o con problemas de la vista. ¡Nos sentimos agradecidos de contar con personas tan increíbles como David!



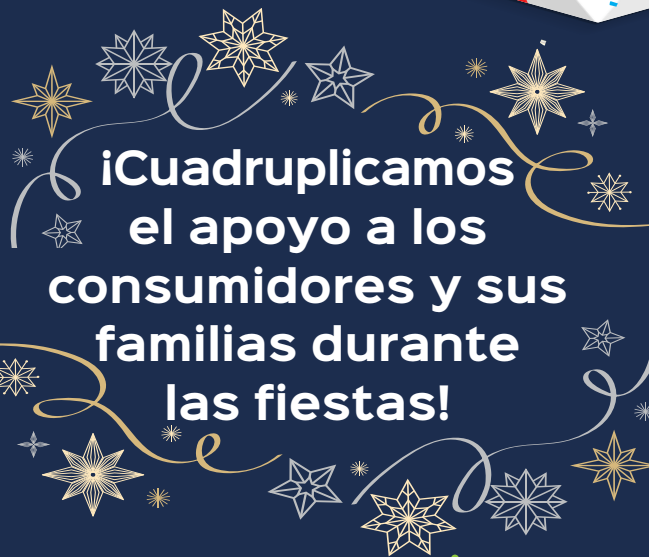
**“Me encanta la misión de NILP. Admiro su compromiso para atender las necesidades de las personas con discapacidad y me enorgullece saber que la organización está formada por un grupo excelente de personas que trabajan con dedicación y atención.”**

Las donaciones que recibimos libremente nos permiten cubrir algunas necesidades de nuestros consumidores, las cuales pueden incluir cosas como gastos de mudanza, dispositivos de asistencia, transporte, alimentos, y oportunidades recreativas.



El personal y el directivo de junta recaudaron más de \$ 1,000 y los donantes aportaron más de \$ 3,000 para brindar un apoyo adicional para alimentos y regalos.

El tamaño de cada donación individual creció un promedio de 73 %



32%

El aumento de donantes



6,146

personas reciben servicios de los programas de NILP

# Conectando estudiantes con oportunidades

Melissa, una maestra de educación especial en Whittier Tech, empezó a trabajar con nuestro programa de servicios para jóvenes cuando uno de sus estudiantes necesitaba de un instructor laboral. Parte del trabajo de Melissa es ayudar a los estudiantes a hacer la transición luego de terminar la escuela secundaria. Los ayuda a encontrar trabajo, a inscribirse en una universidad o a encontrar puestos de pasantías o cooperativas de labor.

**NILP trabaja con estudiantes, de forma individual o en grupos para ayudarlos de distintas maneras, como, por ejemplo:**

- Desarrollar destrezas para empezar a trabajar
- Mejorar las destrezas sociales y de comunicación
- Desarrollar la autoestima y la confianza en uno mismo
- Ofrecer apoyo entre prójimos
- Desarrollar destrezas de autodefensa
- Desarrollar y perfeccionar las destrezas básicas para llevar una vida independiente

Las becas ayudan a cubrir el costo de los puestos de pasantías para estudiantes, permitiéndole al personal apoyar a dichos estudiantes con sus metas de transición. La pasión de Melissa garantiza que la colaboración se mantenga fuerte.

Cuando Melissa no está trabajando con estudiantes o conectándose con NILP, acude a compañías para conversar con los gerentes.

Hace poco, consiguió que Ruth's House y Tom's Discount Store ofrezcan puestos de pasantías para estudiantes. Ambas tiendas ofrecen puestos de calidad a estudiantes para ayudarlos a crecer, tanto en lo personal como en lo profesional.

Melissa nunca imaginó que terminaría trabajando junto a NILP por ocho años ni que esta relación tendría un impacto positivo en cientos de estudiantes, Whittier Tech, NILP y muchas otras organizaciones comunitarias.



**“Trabajas todo el verano y durante todo el año. Eres una de las maestras más envueltas que conozco y con la que tengo el placer de trabajar. También eres la más exitosa. Tu pasión es más que evidente.”**

# ▶ Un agradecimiento especial a nuestros colaboradores

AdLib ILC  
AgeSpan  
Bernie & Phyl's  
Boston Center for Independent Living  
Cape Organization for Rights of the Disabled  
Center for Living & Working  
Commonwealth Care Alliance  
Community InRoads  
Dignity Alliance of Massachusetts  
Disability Law Center  
Disability Policy Consortium  
Disability Resource Center  
Easterseals Massachusetts  
Essex County Community Foundation  
Executive Office of Elder Affairs  
Executive Office of Health and Human Services  
Gleason Library

Greater Lowell Chamber of Commerce  
Greater Lynn Senior Services  
Greater North Shore Link  
Independence Associates  
Lawrence Industrial Parks Business Association  
Lawrence Partnership  
Lowell Telemedia Center  
Massachusetts Commission for the Blind  
Massachusetts Office on Disability  
Merrimack Valley Accountable Care Organization  
Merrimack Valley Chamber of Commerce  
Methuen C.A.R.E.S.  
MetroWest Center for Independent Living  
Minutemen Senior Services  
MVRTA

Mystic Valley Elder Services  
National Council on Independent Living  
Northern Essex Community College  
Providers' Council  
Recovery Cafe  
Southeast Center for Independent Living  
Stavros  
Summer Place  
Tempus Unlimited  
Tewksbury Hospital  
Thrive  
Tufts Health Plan  
UnitedHealthCare  
Vinfen  
Waystone Health & Human Services  
Whittier Tech



Massachusetts Statewide Independent Living Council



# Nuestros socios corporativos anuales marcan la diferencia

- Involúcrese con la comunidad de personas con discapacidad.
- Conéctese a nuestra red de donantes y socios comunitarios cual crece todos los días.
- Sea descubierto por las más de 15,000 personas que visitan nuestra pagina web y nuestras redes sociales.

## Participe en nuestra adestramiento en discapacidad

- En 2021, solo el 19.1 % de las personas discapacitadas en los Estados Unidos tenían empleo.
- Es responsabilidad de empleadores y proveedores de servicios realizar adaptaciones razonables.

## Participe como voluntario en nuestra organización

- Participe en nuestro torneo anual de golf.
- Ayúdenos a conseguir artículos u mercancías para los fines de recaudar fondos.
- Sea un mentor para estudiantes en nuestro programa de servicios para jóvenes.
- Brinde oportunidades de pasantías para estudiantes.
- Regale canastos para nuestros consumidores y sus familias.

**¡Gracias a nuestro socio corporativo por su apoyo leal!**

**EB**  
**Enterprise  
Bank**

Member FDIC



# Por qué lo necesitamos



**61 millones de adultos en EE. UU. viven con una discapacidad.**



Nuestro programa para jóvenes brinda servicios integrales a estudiantes, tal como:

- Mentorías y apoyo entre prójimos
- Destrezas de autodefensa
- Orientación laboral
- Educación de conductor

**40%**

de las personas con discapacidad tienen malas experiencia con la calidad de su vivienda, tienen dificultades para pagar sus cuentas, tienen necesidades médicas sin atender, cuentan con alimentos inadecuados.

Massachusetts tiene un porcentaje alto de personas con discapacidad entre la edad de 18 y 64 años que viven en asilos de ancianos.

Ayudamos a las personas a evitar ingresar en dichas residencias o a mudarse de allí hacia sus propios hogares.



Casi el **10 %** de los estudiantes en los Estados Unidos tiene una discapacidad.



- Conectando a las personas con recursos
- Preparando a los adolescentes para ingresar al mercado laboral
- Apoyando a las personas con problemas de salud mental a reponerse

# El cambio por medio de conexiones



Los ingresos por eventos de recaudación de fondos aumentaron más del doble respecto del año fiscal anterior



NILP colaboró con

**39** escuelas y  
rindió servicios a  
**235** estudiantes.



Al menos el **51%** del los empleos de NILP tiene una discapacidad.





# Estado de la situación financiera

## 30 de junio de 2022 y 2021

<b>ACTIVO</b>	<b>2022</b>	<b>2021</b>
<b>Activo</b>		
Efectivo y equivalentes de efectivo	\$3,912,597	2,600,829
Cuentas por cobrar	\$681,001	682,496
Gastos pagados por adelantado	\$9,140	9,236
Activo fijo — neto	\$550,640	585,899
<b>TOTAL DEL ACTIVO</b>	<b>\$5,153,378</b>	<b>\$3,878,460</b>
<b>PASIVO Y ACTIVO NETO</b>		
<b>Pasivo</b>		
Cuentas por pagar	\$195,918	\$68,379
Gastos devengados	\$272,215	\$204,122
Parte actual de la deuda a largo plazo	\$80	\$17,222
Deuda a largo plazo	\$334,961	\$335,762
<b>Total del pasivo</b>	<b>\$803,174</b>	<b>\$625,485</b>
<b>Activo neto</b>		
Sin restricciones de los donantes	—	—
Sin restricciones	\$ 4,350,204	\$3,252,975
Designado por el Directorio para la reserva operativa	—	—
<b>Total del activo neto</b>	<b>\$4,350,204</b>	<b>\$3,252,975</b>
<b>TOTAL DEL PASIVO Y DEL ACTIVO NETO</b>	<b>\$5,153,378</b>	<b>\$3,878,460</b>

*Esta información se encuentra en formato borrador y está sujeta a cambios.*



# Un agradecimiento especial a nuestros donantes y voluntarios

Adam Wise	Corey Gelormini	Jeff Wilson
AgeSpan	Craig Cowen	Jennifer Mott
Alex Boeglin	Daniel Doke Fine Art Portraits	Jimmy Lyons
Align Credit Union	Dave Roche	John Hancock
Andrew Mazze	David & Gabriela Bradburn	John Puleo
Ann Furey	David Pearce	John Tumolo
Anthony Ellis	David Ross	Jon Barron
Appleby & Wyman	DeeDee Harder	Jon Younger
Art Takes	Dianne Crimmins	Jonathan Dowst
Arthur Certosimo	Disability Policy Consortium	Joseph & Susan Couture
Asahi-America	Disability Resource Center	Joshua Liebow
Barrett Franklin	Discovery Toys	Julia Crawford
Blue Bumble Creative	Doherty Properties	June & Francis Sauvageau
Bob's Discount Furniture	Durum Pasta	Kathy Fortier
Boston Center for Independent Living	Economised Time Services, Inc.	Kayla Blinn
Brad Howell	Elizabeth Scanzani	Keith & Ann Hill
Brian Albert	Enterprise Bank	Kevin Hatch
Brian Lowe	Eric Pearson	Kevin Storti
Candice & Christian Pechilis	Fallon Health	La Famiglia Giorgio's
Cape Organization for Rights of the Disabled	Gary & Lynn Hale	Lisa & Bill DiGiuseppe
Chris & Sheila McNeil	Hair Life	Lisa Marciano
Clam Box of Ipswich	Hayley Lebert	Lisa Sauvageau
CME Energy	Heidi McCormick	Lisa Visone
Collaborative Solutions	Hirsch Roberts Weinstein	Long Term Pharmacy Solutions
Columbia Construction	Indian Ridge Country Club	Longhorn Steakhouse
Commonwealth Care Alliance	James & Lisa Lyons	Lowell Housing Authority
Community InRoads	Jason Skypeck	Lynette McRae
Community Teamwork	Jean Nadeau	Lynn Raffaele
	Jeannette Sullivan	Mallory Portraits

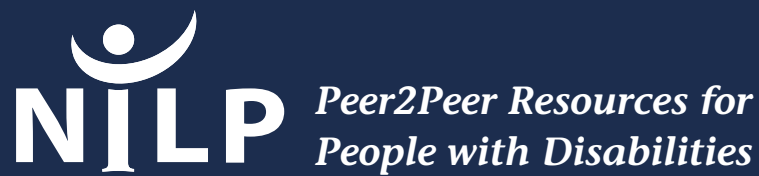
**“Mi especialista en apoyos comunitarios es una bendición: se comunica excelentemente, y siempre está lista para ayudar.”**



Mark & Roxanne Kelly  
 Mark Conway & Mary Scatamacchia  
 Mark Whitehouse  
 Mary Chivers  
 Mary Margaret Moore & Marcia Brennan  
 Mary Radziewicz  
 Matt Pellegrino  
 Matthew Kane  
 Maureen McGaw  
 Megan Rennick  
 Meghan McCann  
 Melanie Lovell  
 Merrimack Valley Credit Union  
 MetroRock Littleton  
 Michael Onners  
 Michael Tiberii  
 Michelle Collette  
 Middlesex Corrections Officer Association  
 Mindy Paper Cookies  
 MobilityWorks  
 Moore Staffing Services  
 Nanette Goodwin  
 Nathan Corey  
 New England Patriots Foundation  
 Nicholas Violandi  
 North Shore Music Theatre

North Shore Navigators  
 N-Tek, Inc.  
 Omni Digital Printers  
 Patrick Grant Jr.  
 Paula Anderson  
 Peter Blanchette  
 Peter Hoffman  
 Philip Lemire  
 Rebecca Belofsky  
 Rebecca Puentes  
 Red Sox Foundation  
 Renaissance Club  
 Rich Hart  
 Rich Smith  
 Richard Novo & Rhonda Brown  
 Risk Strategies  
 Riverside Press  
 Robert Lawliss  
 Ryan Balachandran  
 Salem Co-operative Bank  
 Scott Mangiafico  
 Sean Connelly  
 Senior Care Inc.  
 SERVPRO of Lowell  
 Shaun Greenlaw  
 Sheila & Pat Hegarty  
 Shelley Bergeron  
 Sky Venture NH

Starbucks  
 Stephanie McArdle  
 Stephen Harrington  
 Steve & Beverly Sauvageau  
 Steven Guendner  
 Tenuta Santo Pietro  
 Terence Hegarty  
 The Cabot  
 The Irish Cottage  
 The Savings Bank  
 The Sunrise Motel  
 Tim & Sheila Hegarty  
 Timothy Sheflin  
 Tony Messana  
 UnitedHealthcare  
 Walmart  
 Wayne Franklin  
 Welcome To Floristry  
 Wesley Locke  
 White Farms  
 Workday  
 Yolanda Harmuth



---

**NORTHEAST INDEPENDENT LIVING PROGRAM INC.**

[www.NILP.org](http://www.NILP.org)

**Lawrence Office**  
20 Ballard Road  
Lawrence, MA 01834

**Lowell Office**  
35 John Street, 2nd Floor  
Lowell, MA 01852

**(978) 687-4288**

©2022 Northeast Independent Living Program. All Rights Reserved.

Designed by Blue Bumble Creative.